

# *Mi* GUÍA DE ACCIÓN en caso de incendio forestal

*¡Preparados, Listos, Fuera!*



AUSTIN

**WILDFIRE  
COALITION**

TRAVIS COUNTY



Edición N.º 10

# ¡Preparados, Listos, Fuera!



Crédito de la foto: AFD Wildfire

## Salvar vidas y propiedades a través de planificación y acción avanzadas

Esta publicación fue preparada por el Programa RSG con la ayuda de la ciudad de Austin y el condado de Travis, además de la cooperación de la Asociación Internacional de Jefes de Bomberos; el Servicio Forestal de los Estados Unidos; la Oficina de Administración de Tierras del Departamento del Interior de los EE. UU. y la Administración de Bomberos de los Estados Unidos.

Para obtener más información sobre el programa Ready, Set, Go! y sus colaboradores, visite:

[www.wildlandfireRSG.org](http://www.wildlandfireRSG.org)

Verifique el cumplimiento de las reglas y regulaciones por parte de su gobierno local y de las asociaciones de propietarios de viviendas antes de modificar las estructuras o disponer de una propiedad.

Asegúrese de conocer los límites de su propiedad antes de eliminar vegetación. Eliminar vegetación en una propiedad que no le pertenece podría dar lugar a violaciones penales o litigios civiles.

2021 edición 10

Crédito de la foto de portada: Jim Nix (CC BY-NC-SA 2.0)

Comprender el riesgo .....	3
Cómo hacer que su hogar sea resistente al fuego..	4
Crear un espacio con medios de defensa .....	5
Una hogar preparado en caso de incendios forestales .....	6-7
<b>Preparados</b> - Prepare la lista de verificación para su hogar.....	8
<b>Listos</b> - Lista de verificación a medida que se acerca el fuego.....	9
<b>Fuera</b> - Lista de verificación de partida anticipada 10	
Su plan de acción en caso de incendio forestal ...	11

La temporada de incendios forestales es una realidad presente durante todo el año en los Estados Unidos. Esto sobrecarga los recursos para la lucha contra los incendios y enfatiza la necesidad de que los residentes sean proactivos y estén preparados para la amenaza que representan los incendios forestales.

La región central de Texas ganó atención mundial como un área proclive a los incendios forestales el Día del Trabajo de 2011. A raíz de estos devastadores incendios que provocaron la pérdida de muchos hogares, los vecinos comenzaron a trabajar para prepararse en caso de futuras amenazas. Recientemente, ese esfuerzo para lograr que los hogares sean más resistentes fue puesto a prueba cuando el fuego de Rolling Pines quemó 800 acres en casi la misma área de Bastrop que fue devastada por el implacable fuego diez años atrás. Las personas que ofrecieron primeros auxilios tomaron nota de la diferencia en los resultados: no se perdió ningún hogar. El liderazgo del área del condado de Austin/Travis organizó esta Guía de Acción con el objetivo de proporcionarle los consejos y herramientas que necesita para estar preparado en caso de riesgo de incendio forestal, ser consciente de la situación cuando comienza un incendio y escapar a tiempo.

Los incendios forestales son, y siempre han sido, una ocurrencia natural. Colinas, cañones, praderas y bosques se incendian periódicamente como parte de un ecosistema saludable. Los incendios forestales son alimentados por vegetación seca, impulsados por las crecientes temperaturas estacionales y avivados por los vientos secos. Los incendios forestales se han vuelto cada vez más peligrosos por la inclusión de entornos construidos en la interfaz urbana forestal (WUI), un área o zona donde el desarrollo humano se reúne o se mezcla con la vegetación natural.

Los estudios muestran que hasta el 80 por ciento de los hogares perdidos a causa de incendios forestales se podrían haber salvado si sus propietarios hubieran seguido prácticas simples de reducción de riesgos. Además, es posible que las muertes relacionadas con los incendios forestales ocurran porque las personas esperan demasiado tiempo para salir de sus hogares.

La mitigación proactiva en su propiedad y la evacuación temprana segura pueden ayudar a protegerlo a usted, a los miembros de su hogar y a su propiedad. Esta Guía de Acción proporciona consejos y herramientas que necesita para estar preparado en caso de riesgo de incendio forestal, ser consciente de la situación cuando se inicia un incendio y actuar con antelación según las instrucciones de los funcionarios locales.

Los departamentos de bomberos del condado de Austin y Travis toman todas las precauciones para ayudar a protegerlo a usted y a su propiedad en caso de incendios forestales. Muchos administradores forestales, incluida la ciudad de Austin y el condado de Travis, también trabajan para reducir el riesgo de incendios forestales a través de cortafuegos bajo sombra y fuegos prescritos donde resulte adecuado.

Sin embargo, en caso de incendios forestales graves, es posible que no haya suficientes recursos o bomberos para defender cada hogar. Estos incendios forestales pueden representar una amenaza directa para la vidas, viviendas, suministros de agua, servicios públicos, recursos de recreación, íconos culturales, especies en peligro, comercio y sistemas de transporte. A medida que las personas continúan construyendo casas en zonas de alto riesgo, el peligro simplemente aumenta.

Estar bien preparado para un incendio forestal le permite asumir la responsabilidad personal de protegerse a sí mismo, a su familia y a su propiedad. Recuerde, todos los esfuerzos para mejorar el espacio con medios de defensa en su hogar pueden disminuir el daño a la propiedad y ayudar a los bomberos en sus esfuerzos de supresión.

El programa ¡Preparados, Listos, Fuera! [Ready, Set, Go! (RSG!)] trabaja en colaboración con los esfuerzos de educación pública existentes y locales en torno a los incendios forestales y amplía el objetivo común de preparación para incendios forestales. No es una cuestión de "sí", sino de "cuándo", ocurrirá el próximo gran incendio forestal. ¡Utilice esta Guía de Acción que lo ayudará a estar preparado en caso de incendios forestales!

Visítenos en [www.wildfirecoalition.org](http://www.wildfirecoalition.org) para obtener más información sobre cómo prepararse.



*Preparados* comienza cuando los propietarios toman medidas.



## Un espacio con medios de defensa y jardines resistentes al fuego pueden proteger su hogar

Si usted vive cerca o dentro de una milla y media de un área con densa vegetación o de la WUI, debe tener un espacio con medios de defensa para proteger mejor su hogar. Esto creará un área más segura para que los bomberos operen si pueden defender su hogar. La creación de una zona de protección en su propiedad al eliminar malezas, hierba seca, arbustos y otra vegetación ayuda a mantener el fuego lejos de su hogar y reduce el riesgo de ignición de las brasas que el viento lleva.

## Hogares cerca del límite con áreas forestales

Si su casa está a menos de una milla y media de un área natural, es posible que se considere parte de una zona de brasas. Tenga en cuenta que las brasas pueden destruir hogares y vecindarios, o incluso áreas forestales naturales lejos del frente real del fuego. Utilice la información de esta guía que lo ayudará a preparar su propiedad.

## Tenga en cuenta la siguiente información

La vegetación no administrada y sobrecultivada entre y alrededor de los hogares aumenta el riesgo de que los incendios forestales se propaguen por toda la comunidad y pongan en peligro vidas y propiedades. La planificación previa a los incendios a través de la mitigación y el manejo de la vegetación permite a los bomberos combatir con seguridad los incendios forestales. El trabajo que realice hoy puede salvar su casa y proteger a un bombero mañana.

## Zona de brasas

Una brasa es un pequeño fragmento encendido de un incendio forestal que es transportado por el viento. Las brasas son lo suficientemente ligeras como para viajar largas distancias y son la razón principal por la que las casas se incendian, a menudo a distancias significativas del frente de la llama real de un incendio forestal. Las brasas encienden materiales dentro y alrededor de una vivienda, y viajan dentro de su hogar a través de respiraderos, ventanas y otras aberturas.

## Peligro de incendio en Texas

El peligro de incendio consiste en los diversos factores de combustibles, clima, topografía y riesgo combinados para evaluar el potencial de incendio diario en una zona. El peligro de incendio es "el descriptor resultante de la combinación de factores constantes y variables que afectan la iniciación, propagación y dificultad de control de los incendios forestales en una zona". El *Texas Fire Danger Map* (Mapa de Peligro de Incendios de Texas) es un proyecto de mapeo en tiempo real diseñado para mostrar niveles actuales y pronosticados de peligro de incendio en todo Texas.

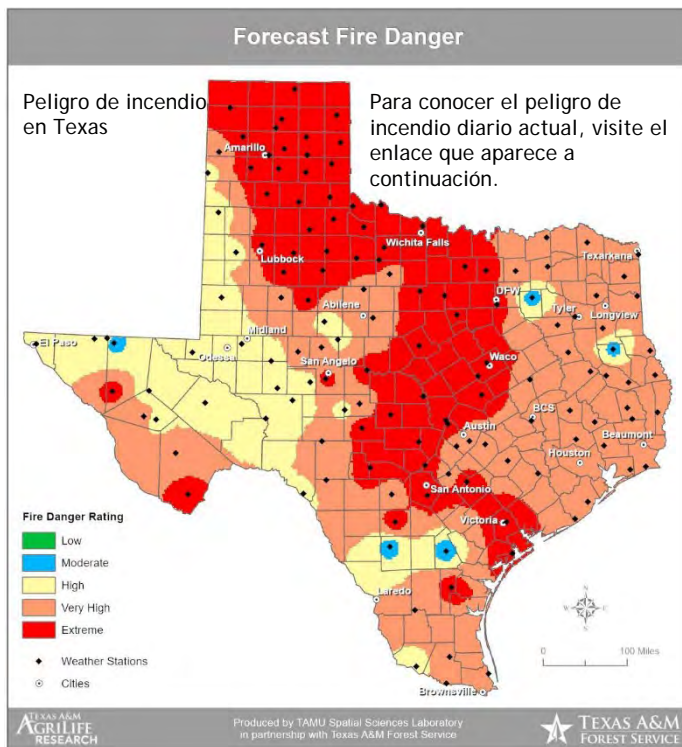
La información meteorológica se proporciona a través de estaciones meteorológicas remotas y automatizadas. Se generan mapas de peligro de incendio en forma diaria. <https://tfsweb.tamu.edu/DailyFireDanger>

## Advertencia de Bandera Roja

El Servicio Meteorológico Nacional emite una advertencia de Bandera Roja cuando la humedad baja, las temperaturas cálidas, los combustibles secos y los vientos fuertes se pueden combinar y producir un comportamiento de fuego extremo. Los incendios que ocurren durante un día de Bandera Roja pueden ser muy peligrosos y propagarse rápidamente.

Siempre debe seguir las instrucciones proporcionadas por las organizaciones locales de respuesta a emergencias y estar preparado para tomar medidas inmediatas.

[www.iafc.org/docs/default-source/pdf/red-flag-resource-long-.pdf](http://www.iafc.org/docs/default-source/pdf/red-flag-resource-long-.pdf)



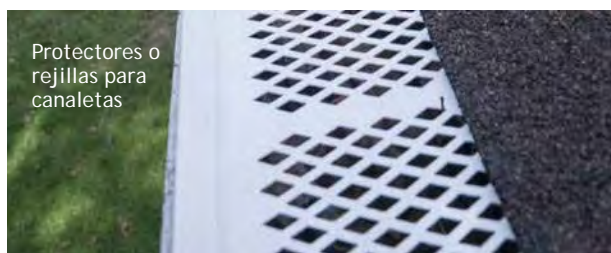
# Preparados Haga que su hogar sea resistente al fuego; fortalezca su hogar

Los materiales de construcción y la calidad del espacio con medios de defensa que rodean la estructura aumentan las posibilidades de supervivencia en un incendio forestal. Las brasas de un incendio forestal pueden encontrar el punto débil en el plan de protección contra incendios de su casa y alojarse fácilmente en áreas pequeñas que haya pasado por alto o que sean aparentemente irrelevantes. Observe dónde las hojas caídas forman pilas en su techo, cubierta y alrededor de su casa; estas son las áreas donde las brasas se acumulan. A continuación, encontrará algunas medidas que puede tomar para que su hogar sea más resistente y esté protegido.



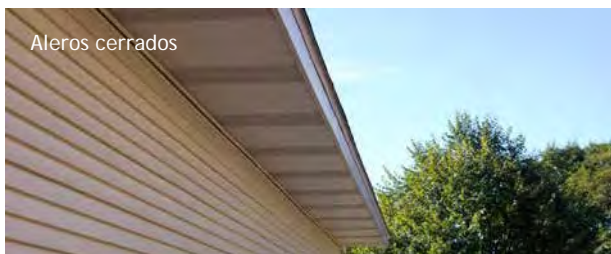
## Balcones y cubiertas

Construya sus balcones o cubiertas con **materiales no combustibles** y no almacene elementos combustibles debajo de ellos. Si existe amenaza de incendio, ingrese **todo el mobiliario** a su casa. Las brasas pueden acumularse sobre superficies combustibles, o debajo de cubiertas y balcones, e incendiar el material y dar paso para que el fuego entre a su casa. **Retire las hojas de roble, enredaderas, hierbas** o cualquier otro material inflamable debajo o sobre su cubierta. Cualquier cubierta enmarcada de madera debe estar bordeada desde la parte inferior de la cubierta hasta el suelo.



## Techos

Los techos son vulnerables a las brasas que se alojan y pueden iniciar un incendio, en especial en cualquier parte del techo con acumulación de basura. **Las limahoyas**, los extremos abiertos de **las tejas curvas** y **las canaletas de lluvia** son todos puntos de entrada. Bloquee todos los espacios abiertos e inspeccione regularmente estas áreas. Retire las hojas y los residuos. Use una cubierta de techo Clase A a prueba de fuego, como tejas, metal o azulejos. Bloquee cualquier espacio entre la plataforma del techo utilizando una cubierta de subcapas no combustible para minimizar la intrusión de las brasas.



## Aleros

Las brasas se pueden acumular bajo los aleros abiertos y encender el material combustible. Encierre sus aleros con **materiales no combustibles o resistentes a la ignición** para evitar la intrusión de brasas, y limpie con frecuencia los desechos que se acumulan aquí.



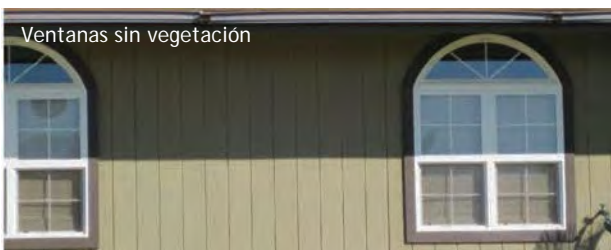
## Ventilaciones

Las brasas pueden ingresar al ático u otros espacios ocultos y encender materiales combustibles a través de ventilaciones abiertas y sin protección. Las ventilaciones en aleros, los techos a dos aguas y las cornisas son especialmente vulnerables si no están correctamente protegidos con malla metálica. Utilice una **malla metálica resistente a la corrosión de 1/8 pulgadas** (tela metálica) para tapar todas las ventilaciones y reviselas con frecuencia para eliminar cualquier residuo que se acumule en la tapa.



## Paredes y cercos

Los recubrimientos para exterior o cercos combustibles proporcionan superficies y grietas para que las brasas se concentren y se inflamen. Asegúrese de que las vallas de madera no se conecten directamente con la casa. Cree **una interrupción en la cerca** de por lo menos 5 pies usando una puerta de metal o un sustituto no combustible que se conecte a la casa. Construya o remodele con **materiales no combustibles o resistentes a la ignición** (ladrillo, tablero de cemento, mampostería o estuco) siempre que sea posible, limpie con frecuencia los escombros de cualquier grieta y realice un mantenimiento anual.



## Ventanas y puertas

Las brasas pueden entrar en huecos en las puertas, incluidas las puertas de garaje. Instale **protección contra la intemperie** alrededor de todas sus puertas. Asegúrese de que las decoraciones inflamables, alfombrillas, coronas o canchales delante de las puertas se puedan mover fácilmente para ingresarlos durante los días de alto peligro de incendio. Las plantas o los materiales combustibles cerca de las ventanas pueden encenderse debido a las brasas y generar calor radiante que puede romper las ventanas o derretir los marcos combustibles. Siempre que sea posible, utilice **ventanas de doble cristal con vidrio templado**, ya que es menos probable que se rompan por el calor y se inicien incendios internos.



# Preparados Crea espacio defendible

**E**l espacio con medios de defensa es el área a alrededor de su hogar donde la vegetación y los combustibles se han eliminado para ralentizar la propagación del fuego hacia y desde el hogar.

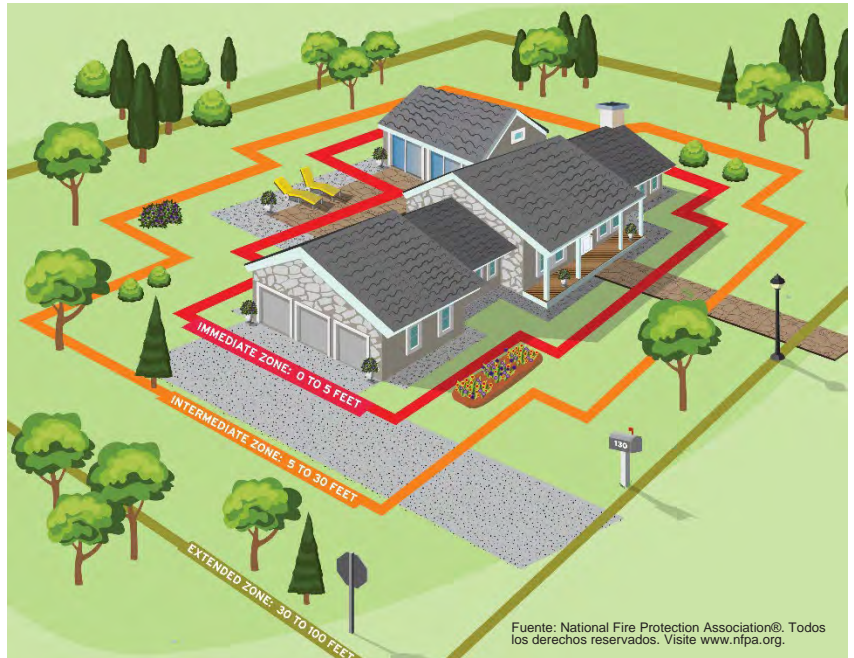
Este espacio puede ofrecer una mejor protección a la casa en caso de ignición causada por una tormenta de brasas, contacto directo con llamas y calor radiante. El espacio con medios de defensa es fundamental para ayudar a proteger una estructura y crear un área más segura para los bomberos durante un incendio forestal.

Para crear un espacio con medios de defensa: quite malezas, arbustos y leña, y procure que haya espacio entre la vegetación de su propiedad.

Si bien puede parecer una tarea abrumadora, le recomendamos que comience en la zona inmediata hacia afuera.

Colabore con vecinos y propietarios adyacentes para abordar las necesidades fuera de su propiedad. Siga las siguientes consideraciones para que cada zona y su propiedad sean más seguras a cada paso.

**Recuerde cortar o quitar solamente la vegetación en su propia propiedad.**



Fuente: National Fire Protection Association®. Todos los derechos reservados. Visite [www.nfpa.org](http://www.nfpa.org).

## ZONA INMEDIATA

0-5 pies alrededor de su casa  
"No combustible"

- Limpie los techos y las canaletas con hojas caídas, ramas y escombros que podrían atraer a las brasas.
- Aleje ramas que estén en contacto o cuelguen del techo a una distancia de al menos 10 pies.
- Sustituya o repare cualquier teja o baldosa suelta o faltante para evitar la penetración de las brasas.
- Reduzca las brasas que podrían pasar a través de las ventilaciones en los aleros al instalar una protección de malla metálica de 1/8 pulgada.
- Limpie los residuos de las rejillas de ventilación exteriores del ático e instale una protección con malla metálica de 1/8 pulgada para reducir las brasas.
- Aleje todo el material inflamable de las paredes exteriores (cubierta vegetal, plantas inflamables, hojas y pilas de leña); cualquier cosa que pueda quemarse.
- Utilice paisaje asfaltado, como concreto o piedras no combustibles, alrededor de su hogar.
- Quite cualquier elemento guardado debajo de las cubiertas y porches.

## ZONA INTERMEDIA

5-30 pies alrededor de su casa o la línea de la propiedad

- Cree islas de vegetación para romper la continuidad de los combustibles alrededor de su hogar utilizando plantas nativas resistentes al fuego de la región central de Texas, y elimine las hojas del patio.
- Cree cortafuegos en las entradas, senderos/caminos, patios y cubiertas.
- Mantenga el césped cortado a una altura de tres pulgadas, y los pastos nativos y las flores silvestres a cuatro pulgadas.
- Quite los combustibles de la escalera (vegetación debajo de los árboles), para que el fuego superficial no alcance las coronas. Pude los árboles de seis a diez pies de altura desde el suelo; no exceda 1/3 de la altura total del árbol.
- Asegúrese de que el dosel de árboles maduros no esté a menos de diez pies del borde de la estructura.
- En la región central de Texas, es importante conservar intactas las coronas de los árboles para mantener la salud e integridad de un manto continuo.
- Mueva remolques, vehículos recreativos, cobertizos de almacenamiento y pilas de madera a la zona extendida.

## ZONA EXTENDIDA

30-100 pies alrededor de su casa o la línea de la propiedad

- Elimine las grandes acumulaciones de basura/desechos en el piso.
- Quite el material de plantas y árboles muerto y caído.
- Quite los árboles pequeños que crecen entre árboles maduros.
- Retire la vegetación y los montones de leña adyacentes a los cobertizos de almacenamiento u otras edificaciones dentro de esta área.
- Almacene leña en esta área y manténgala a una distancia segura de su estructura.
- Si su propiedad lo permite, continúe esta zona hasta llegar a los 200 pies.
- Si tiene más de 200 pies de espacio, considere la posibilidad de crear una separación de su vecino adyacente, manteniendo un cortafuegos con sombra en su lado de la línea de la propiedad.
- Reiteramos, en la región central de Texas es importante conservar intactas las coronas de los árboles para mantener la salud e integridad de un manto continuo.
- En todas las zonas, procure cumplir con las normativas locales y de HOA/NA.

**Recuerde la zona de brasas** Las brasas son piezas ardientes de material transportado por el aire que pueden trasladarse más de una milla a través del viento. Las investigaciones indican que las brasas y las llamas pequeñas son las principales maneras en que los hogares se prenden fuego en los incendios forestales.



## Recorrido por una casa que se ha preparado y se ha hecho más resistente a los incendios forestales

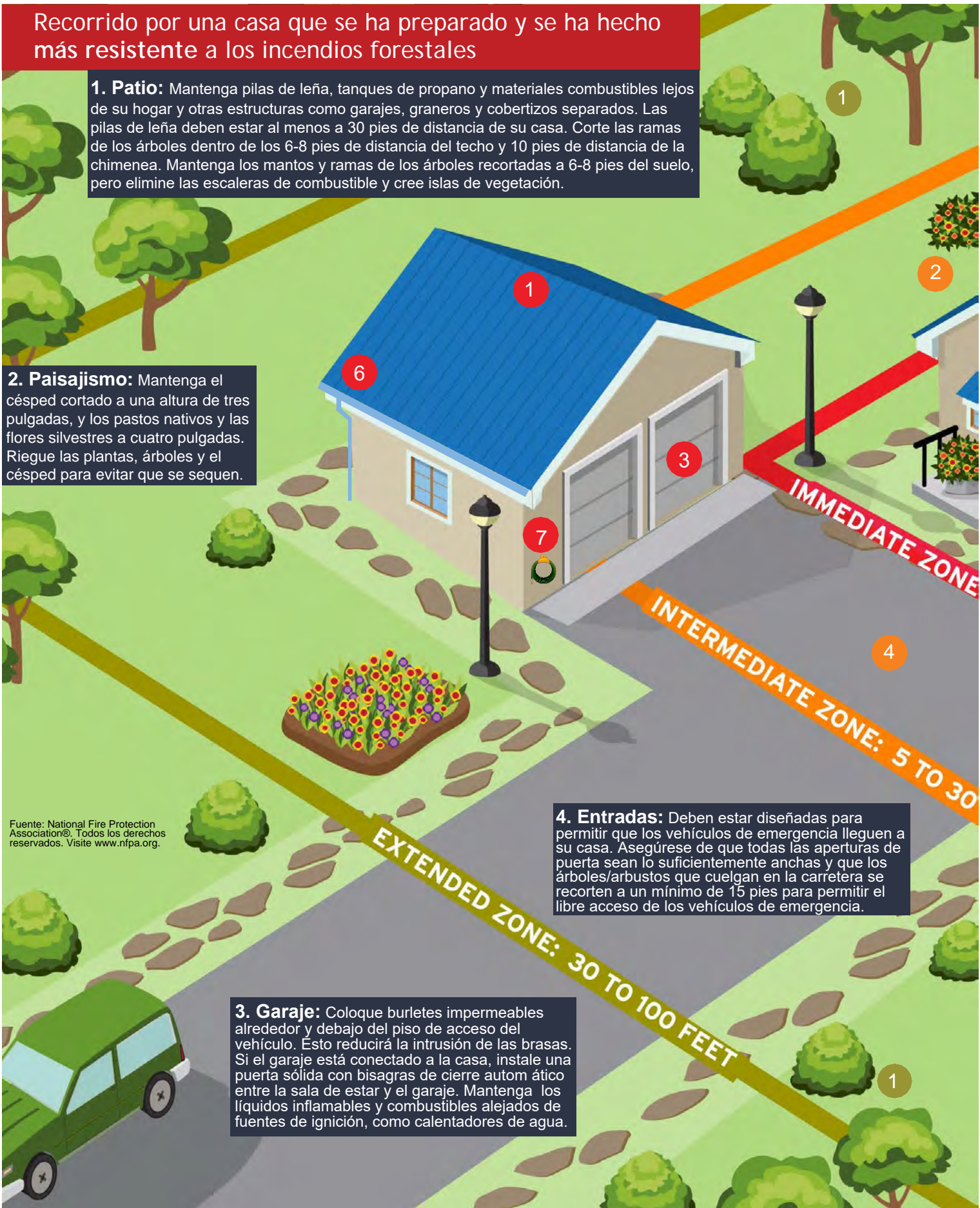
**1. Patio:** Mantenga pilas de leña, tanques de propano y materiales combustibles lejos de su hogar y otras estructuras como garajes, graneros y cobertizos separados. Las pilas de leña deben estar al menos a 30 pies de distancia de su casa. Corte las ramas de los árboles dentro de los 6-8 pies de distancia del techo y 10 pies de distancia de la chimenea. Mantenga los mantos y ramas de los árboles recortadas a 6-8 pies del suelo, pero elimine las escaleras de combustible y cree islas de vegetación.

**2. Paisajismo:** Mantenga el césped cortado a una altura de tres pulgadas, y los pastos nativos y las flores silvestres a cuatro pulgadas. Riegue las plantas, árboles y el césped para evitar que se sequen.

Fuente: National Fire Protection Association®. Todos los derechos reservados. Visite [www.nfpa.org](http://www.nfpa.org).

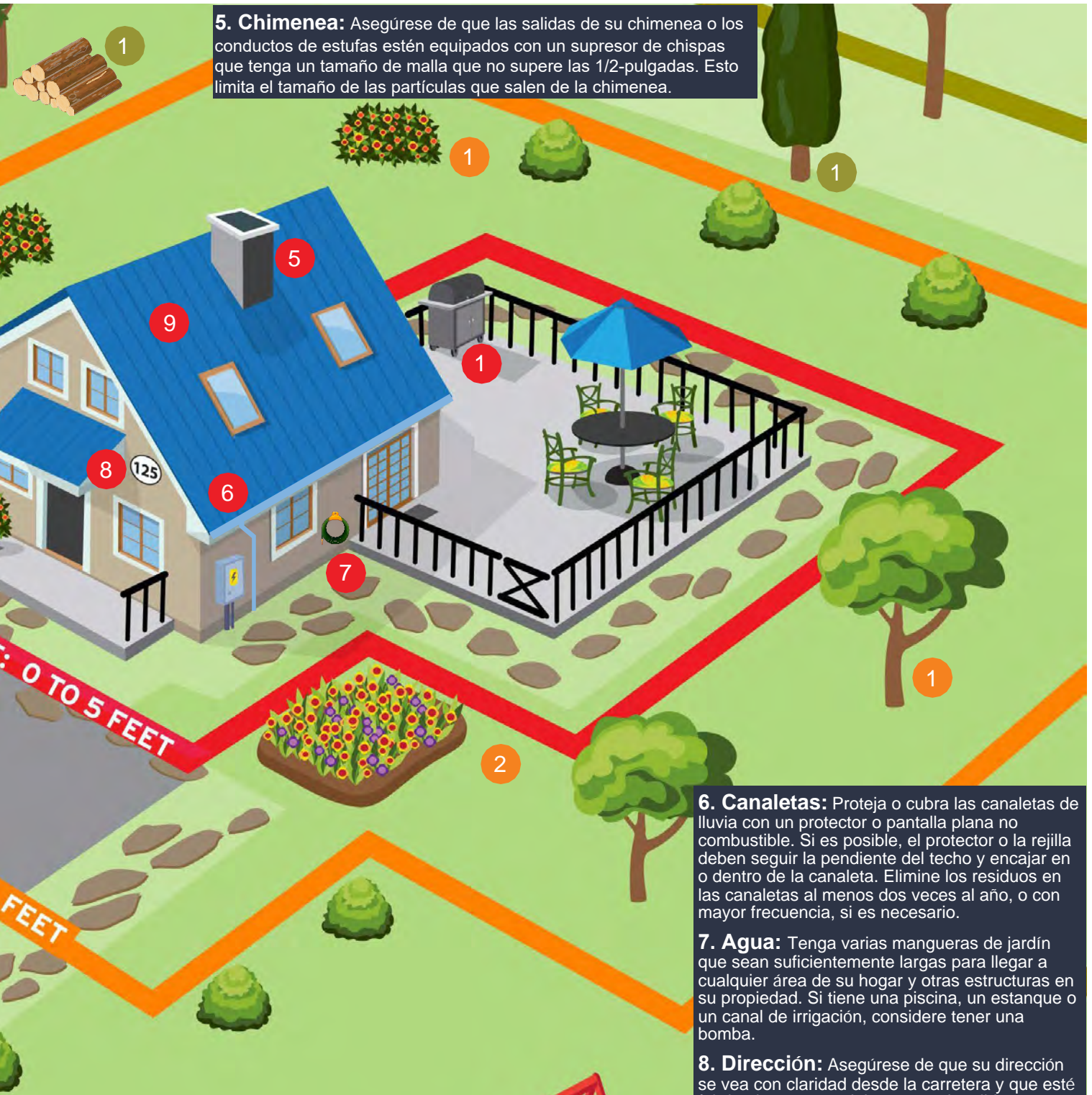
**3. Garaje:** Coloque burletes impermeables alrededor y debajo del piso de acceso del vehículo. Esto reducirá la intrusión de las brasas. Si el garaje está conectado a la casa, instale una puerta sólida con bisagras de cierre automático entre la sala de estar y el garaje. Mantenga los líquidos inflamables y combustibles alejados de fuentes de ignición, como calentadores de agua.

**4. Entradas:** Deben estar diseñadas para permitir que los vehículos de emergencia lleguen a su casa. Asegúrese de que todas las aperturas de puerta sean lo suficientemente anchas y que los árboles/arbustos que cuelgan en la carretera se recorten a un mínimo de 15 pies para permitir el libre acceso de los vehículos de emergencia.





**5. Chimenea:** Asegúrese de que las salidas de su chimenea o los conductos de estufas estén equipados con un supresor de chispas que tenga un tamaño de malla que no supere las 1/2-pulgadas. Esto limita el tamaño de las partículas que salen de la chimenea.



**6. Canaletas:** Proteja o cubra las canaletas de lluvia con un protector o pantalla plana no combustible. Si es posible, el protector o la rejilla deben seguir la pendiente del techo y encajar en o dentro de la canaleta. Elimine los residuos en las canaletas al menos dos veces al año, o con mayor frecuencia, si es necesario.

**7. Agua:** Tenga varias mangueras de jardín que sean suficientemente largas para llegar a cualquier área de su hogar y otras estructuras en su propiedad. Si tiene una piscina, un estanque o un canal de irrigación, considere tener una bomba.

**8. Dirección:** Asegúrese de que su dirección se vea con claridad desde la carretera y que esté fabricada con materiales no combustibles.

**9. Interior:** Mantenga los extintores a mano y asegúrese de que estén en condiciones de funcionamiento. Instale alarmas de humo en cada nivel de su casa y cerca de los dormitorios. Pruébelos todos los meses y cambie las pilas dos veces al año.



# Cree su propio plan de acción

**S**u Plan de Acción contra Incendios Forestales debe prepararse junto con todos los miembros de su hogar antes de un incendio forestal. Utilice estas listas de verificación para ayudarlo a prepararse y estar listo con conciencia situacional respecto a la amenaza de incendios forestales.

## Preparados Prepárase

Cree un Plan de Acción que incluya lugares de reunión y planes de comunicación en caso de evacuación; ensáyelo con frecuencia. Incluya la evacuación de todas las mascotas y animales grandes, incluidos caballos y ganado, en su plan.

### WarnCentralTexas.org

El *Capital Area Council of Governments* (Consejo de Gobiernos del Área Capital) y sus colaboradores se complacen en ofrecer un sistema de notificación de emergencia a los residentes de la región central de Texas. Registrarse en WarnCentralTexas permite a los funcionarios locales contactar a sus comunidades por teléfono, correo electrónico o mensaje de texto durante los desastres o eventos de seguridad pública.

[www.warncentraltexas.org/alerts](http://www.warncentraltexas.org/alerts)

Designe un lugar de reunión en caso de emergencia fuera del área de riesgo de incendios forestales.

Planifique y practique varias rutas de evacuación diferentes.

Tenga a disposición extintores de incendios y enseñe a los miembros de su hogar cómo usarlos.

Asegúrese de que todos en su hogar sepan dónde están ubicados sus controles principales de cierre de gas, electricidad y agua, y cómo utilizarlos.

Prepare un kit Go según lo recomendado por la Cruz Roja de Estados Unidos. Conserve un kit adicional en su vehículo.

Consulte esta página para obtener una lista de los suministros de emergencia recomendados.

Tenga una radio portátil para que pueda mantenerse al día sobre los anuncios de emergencia de incendios y meteorológicos.

### LISTA DE SUMINISTROS DE EMERGENCIA PARA EL KIT GO

La Cruz Roja de Estados Unidos recomienda que cada hogar tenga un kit de suministros en caso de emergencia mucho antes de que ocurra un incendio forestal u otra emergencia. Utilice la siguiente lista de verificación para ayudarlo a armar el suyo. Para obtener más información sobre suministros de emergencia, visite [redcross.org/get-help](http://redcross.org/get-help).

Suministro de agua para tres días (un galón por persona, por día) y alimentos no perecederos para los miembros del hogar (suministro para 3 días).

Botiquín de primeros auxilios y suministros de saneamiento, incluido papel higiénico y toallitas para bebés.

Linterna, radio con pilas y pilas adicionales.

Un juego extra de llaves del auto, tarjetas de crédito, efectivo o cheques de viajero.

Anteojos, lentes de contacto, recetas y medicamentos adicionales.

Documentos y números de contacto importantes de los miembros del hogar, incluidos documentos de seguros.

Mapa marcado con rutas de evacuación. Es importante tener un mapa impreso en caso de que su teléfono no funcione. También puede ser más fácil ver el mapa impreso que una pantalla de teléfono en condiciones donde haya humo.

Objetos de valor e irremplazables fáciles de transportar.

Cargadores y dispositivos electrónicos personales.

Tenga a mano un par de zapatos viejos y una linterna en caso de una evacuación repentina por la noche.



# Listos Prepárese y esté atento

- Esté al tanto de las condiciones meteorológicas respecto a los incendios y el estado de ellos. Consulte a su departamento de bomberos local o los sitios web de manejo de emergencias y cuentas de medios sociales para obtener información sobre incendios forestales. Manténgase informado a través de la televisión o emisoras de radio locales para recibir actualizaciones, incluidas las advertencias de Bandera Roja en su zona.
- Alerta a los miembros de su hogar y vecinos.
- Vístase con ropa adecuada (es decir, ropa de fibras naturales, como algodón, y botas de trabajo). Tenga a mano gafas y un pañuelo seco o una mascarilla.
- Asegúrese de que el kit Go incluya todos los elementos necesarios, como una radio con pilas, pilas de repuesto, números de contacto de emergencia y agua potable.
- Permanezca cerca de su casa, beba mucha agua y asegúrese de contar a los miembros de su hogar y a las mascotas y de que estén listos para irse.

## LISTA DE VERIFICACIÓN PARA INTERIORES, SI EL TIEMPO LO PERMITE

- Cierre todas las ventanas y puertas.
- Quite todas las pantallas y cortinas de las ventanas y asegúrese de que todas las persianas permanezcan abiertas, a menos que tenga persianas de metal. Cierre todas las persianas metálicas.
- Mueva los muebles al centro de la habitación, lejos de las ventanas y puertas.
- Apague las luces piloto y las unidades de aire acondicionado.
- Deje las luces encendidas para que los bomberos puedan ver su casa en condiciones de humo

## LISTA DE VERIFICACIÓN PARA EXTERIORES, SI EL TIEMPO LO PERMITE

- Asegúrese de que los elementos combustibles estén a una distancia segura del exterior de la casa (p. ej., muebles de patio, juguetes de niños, alfombras de puerta, etc.). Si tiene tiempo, coloque estos artículos dentro de su garaje o su casa donde no representen un peligro.

- Apague los tanques de propano y otros gases en el medidor.
- No deje los rociadores encendidos ni agua corriendo. Pueden afectar la presión crítica del agua.
- Deje las luces exteriores encendidas.
- Deje el auto en la entrada para facilitar una salida rápida. Cierre las puertas y las ventanas enrollables.
- Tenga una escalera lista para usar para cubrir las ventilaciones del ático. Utilice madera contrachapada precortada o selladores comerciales. Utilice lo mismo para las ventilaciones del suelo. Hágalo de manera segura y solo si el tiempo lo permite.
- Vigile su propiedad y extinga pequeños incendios, si puede hacerlo con seguridad, hasta que se vaya.

## CONSEJOS DE SUPERVIVENCIA SI SE ENCUENTRA ATRAPADO

- Si usted está atrapado y no puede evacuar, llame al 9-1-1 inmediatamente.
- Permanezca en su casa, cúbrase y manténgase alejado de las paredes, hasta que el fuego pase o el personal de emergencia le indique lo contrario. Siga sus instrucciones e indicaciones.
- Busque puntos de fuego y extíngalos si se encuentra dentro de la casa.
- Use mangas largas, pantalones largos y un pañuelo hecho de fibras naturales, como algodón.
- Manténgase hidratado.
- Asegúrese de que pueda salir de la casa si se incendia. Recuerde, si hay calor en la casa, afuera habrá cuatro a cinco veces más calor. Esté preparado.
- Llene los fregaderos y las bañeras para tener un suministro de agua de emergencia.
- Coloque toallas mojadas debajo de las puertas para mantener el humo y las brasas fuera.
- Después de que el fuego haya pasado, revise el techo y apague cualquier llama, chispa o brasa, si puede hacerlo con seguridad. Revise también el ático.

# ¡Fuera! Anticípese

Marcharse con anticipación le ofrece a usted y a los miembros de su familia la mejor oportunidad de sobrevivir a un incendio forestal. También ayuda a los bomberos a mantener las carreteras libres de congestión, permitiéndoles moverse con más libertad y hacer su trabajo en un entorno más seguro. Asegúrese de seguir las indicaciones de sus autoridades locales.

## CUÁNDO IRSE

No espere a que se le aconseje irse si hay una posible amenaza a su casa o ruta de evacuación. Márchese lo suficientemente temprano para evitar quedar atrapado en el fuego, el humo o la congestión del camino. Si las autoridades locales le aconsejan que se vaya, ¡no lo dude!

## A DÓNDE IR

Diríjase a un área predeterminada de bajo riesgo, como la casa de un familiar, un refugio o centro de evacuación de la Cruz Roja, motel, etc.

## CÓMO LLEGAR

Tenga varias rutas de viaje en caso de que una ruta esté bloqueada por el incendio o por vehículos de emergencia. Elija la ruta más segura lejos del fuego.

## QUÉ LLEVAR

Lleve su kit Go con los artículos necesarios de los miembros de su hogar y sus mascotas.

## ¡RECUERDE LAS 8 P!

- Personas y mascotas
- Fotos y álbumes de fotos
- Computadoras
- Documentos (importantes)
- Recetas y medicamentos (para sus mascotas también)
- Plásticos (tarjetas de crédito)
- Dispositivos personales (teléfonos y cargadores)
- Pasaportes y documentos de identidad



Evacuación de incendios forestales Steiner Ranch, 4 de septiembre de 2011

Crédito de la foto: Oficina de Incendios del condado de Travis

Los programas de incendios forestales de la IAFC se financian a través de las subvenciones DHS/FEMA/AFG/FP&S concedidas en el año fiscal 2018 (EMW-2018-FP-00279) y el año fiscal 2019 (EMW-2019-FP-00412), en cooperación con el Servicio Forestal del USDA. De acuerdo con la ley federal y la política del Departamento de Agricultura de EE. UU., esta institución tiene prohibido discriminar por motivos de raza, color, origen nacional, sexo, edad o discapacidad. (No todas las bases prohibidas se aplican a todos los programas). Para presentar una queja por motivos de discriminación, escriba al USDA, director, Oficina de Derechos Civiles, 1400 Independence Avenue, SW, Washington DC 20250-9410 o llame al número gratuito 866-632-9992, TDD 800-877-8339 o a la retransmisión de voz (866) 377-8642. USDA es un proveedor y empleador que ofrece igualdad de oportunidades.



# *Mi* GUÍA DE ACCIÓN en caso de incendio forestal

Escriba su Plan de Acción y publíquelo en un lugar donde cada miembro de su hogar pueda verlo. Ensáyelo en su casa.

Durante los días de alto riesgo de incendio en su área, consulte los medios locales para obtener información y esté listo para implementar su plan. Las condiciones cálidas, secas y ventosas crean el entorno perfecto para un incendio forestal.

## NÚMEROS DE TELÉFONOS IMPORTANTES

Contacto fuera de la zona \_\_\_\_\_ Teléfono \_\_\_\_\_

Trabajo \_\_\_\_\_

Escuela \_\_\_\_\_

Otro \_\_\_\_\_

## RUTAS DE EVALUACIÓN

1 \_\_\_\_\_

2 \_\_\_\_\_

3 \_\_\_\_\_

## A DÓNDE IR

---

---

---

---

## UBICACIÓN DE LOS KIT GO

---

---

## NOTAS

---

---

---

---

---

---



# Mi GUÍA DE ACCIÓN en caso de incendio forestal

## Preparados

## Prepárese

- Regístrese en WarnCentralTexas por teléfono, correo electrónico o mensaje de texto durante los desastres o eventos de seguridad pública.  
[www.warncentraltexas.org/alerts](http://www.warncentraltexas.org/alerts)
- Deseche o reubique el material combustible alrededor de su casa.
- Recorte árboles y arbustos para permitir un amplio espacio entre su hogar y la vegetación del paisaje.
- Organice su kit Go con medicamentos recetados, suministros de emergencia, documentos importantes y otros artículos esenciales.

## Listos

## Prepárese y esté atento

- Asegúrese de tener su kit Go a mano en un lugar accesible.
- Alerta a los miembros del hogar y a los vecinos sobre su plan de acción. Asegúrese de contar a los miembros de su hogar y a sus mascotas y de que estén listos para irse.
- Consulte las condiciones meteorológicas sobre incendios locales y escuche los sistemas de notificación de emergencia.

## ¡Fuera!

## Anticípese

- Obtenga su kit Go y márchese antes de que se aproxime la amenaza y utilice una ruta accesible y planificada.
- Manténgase al tanto de la situación y siga su plan.
- Coopere con las autoridades locales durante los procesos de evacuación y reingreso.



wildlandfireRSG.org

